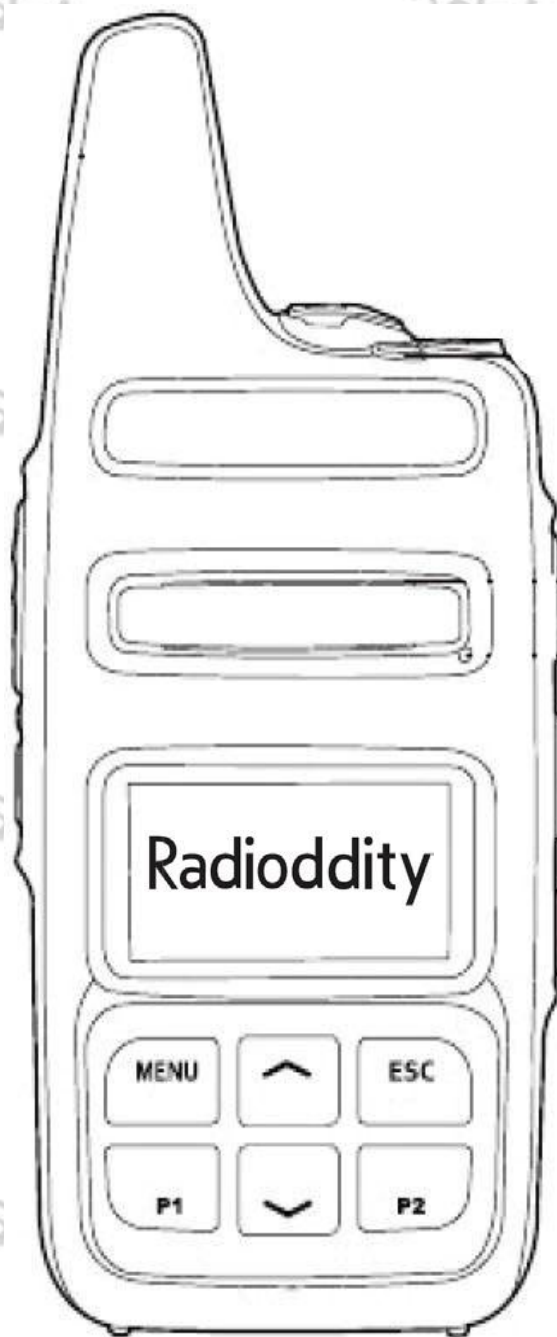


# Andare 'in onda' in modalità DMR con la tua nuova Radioddity GD-73



## Indice

|   |    |
|---|----|
| <b>Scopo di questo documento</b> .....                                  | 4  |
| <b>1. Richiedere un ID DMR</b> .....                                    | 4  |
| <b>2. Cercare informazioni sulle stazioni DMR nelle vicinanze</b> ..... | 4  |
| <b>Controlli Radio</b> .....  | 5  |
| Generale.....   | 6  |
| Accendere la radio.....   | 6  |
| Spegnerne la radio.....   | 6  |
| Regolare il volume.....   | 6  |
| <b>Programmare la GD-73</b> .....                                       | 7  |
| <b>3. Installare i driver USB</b> .....                                 | 7  |
| <b>4. Installare il CPS</b> .....                                       | 9  |
| <b>5. Creare un CodePlug partendo da zero</b> .....                     | 13 |
| Read Data (Leggi i dati).....   | 13 |
| Write Data (Scrivi i dati).....   | 13 |
| 4a. Inserire i propri CallSign e ID DMR nel CodePlug.....               | 13 |
| 4b. Creare Contatti Digitali.....                                       | 14 |
| 4c. Impostare i Gruppi RX Digitali (Digital RX Groups).....             | 14 |
| 4d. Creare i Canali.....  | 16 |
| 4e. Raggruppare i Canali in Zone.....                                   | 18 |
| <b>6. Copiare il CodePlug sulla Radio</b> .....                         | 19 |
| <b>7. Vai 'in onda' ed inizia a trasmettere</b> .....                   | 20 |
| Selezionare una Zona.....   | 20 |
| Selezionare un Canale.....  | 20 |

**Ricevere e rispondere ad una Group Call DMR..... 20**

Ricevere una Group Call DMR.....20

Rispondere ad una Group Call DMR..... 21

**Iniziare una Group Call DMR.....21**



## Scopo di questo documento

Questo documento non può in alcun modo sostituire la documentazione esistente della tua Radioddity GD-73, ma è pensato per guidarti ad andare 'in onda' e iniziare a trasmettere per la prima volta. Pertanto, questo documento descrive solamente i passaggi fondamentali e necessari per metterti 'in onda'. Per fare ciò, segui attentamente i successivi passaggi:

1. *Fai la richiesta per ricevere il tuo ID DMR*
2. *Ricerca informazioni riguardo la/e stazione/i che desideri utilizzare con la tua radio (es. ripetitori)*
3. *Installa i driver USB*
4. *Installa il CPS*
5. *Crea un nuovo CodePlug partendo da zero*
  - a. *Inserisci il tuo CallSign e il tuo ID DMR*
  - b. *Crea I tuoi Contatti Digitali / TalkGroups (TG)*
  - c. *Imposta il tuo Elenco di Gruppi RX Digitali*
  - d. *Programma i tuoi Canali, assegna un Contatto Digitale per il TX e assegna un Elenco di Gruppi RX Digitali ad ogni Canale*
  - e. *Programma la tua Zona, assegnando dei Canali ad ogni Zona*
6. *Salva il tuo CodePlug e copialo sulla tua radio*
7. *Vai 'in onda' con il tuo CodePlug appena creato*

## 1. Richiedere un ID DMR

Per utilizzare una rete DMR è necessario registrarsi per la richiesta di un ID DMR. In ambito radioamatoriale, questo può essere richiesto su <https://www.radioid.net/> oppure <https://register.ham-digital.org/>, a seconda di dove vivi. Solitamente i nuovi ID DMR verranno emessi entro 24 ore dalla richiesta.

## 2. Cercare informazioni sulle stazioni DMR nelle vicinanze

Ci sono varie fonti da cui ottenere i dettagli richiesti per la programmazione di un canale per utilizzare una specifica stazione o rete DMR, tra cui:

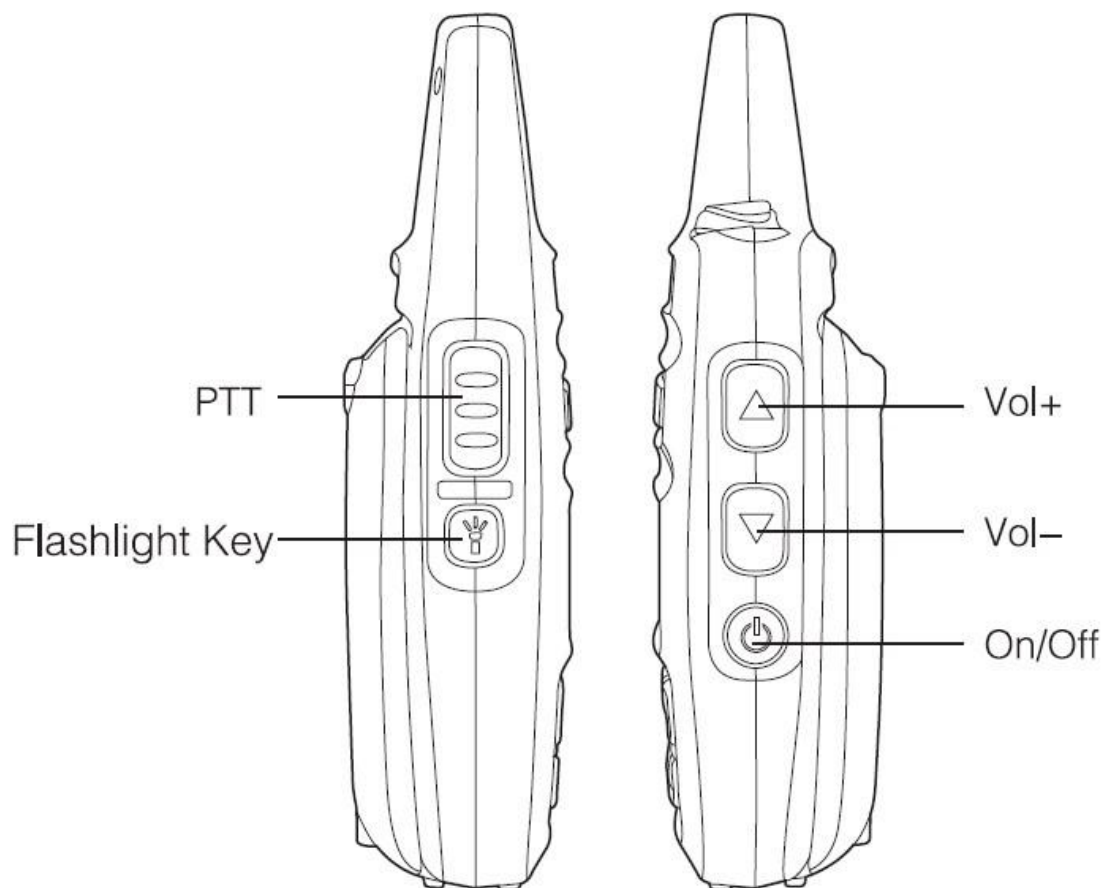
<https://brandmeister.network/>

<http://www.dmr-marc.net/repeaters.html>

oppure mettiti semplicemente in contatto con il club o associazione radioamatoriale più vicini a te.

## Controlli Radio





## Generale

### Accendere la radio

Il pulsante di accensione/spegnimento è posto sul lato destro della radio. Tieni premuto il tasto per circa 3 secondi per accendere la radio. Apparirà il logo Radioddity sullo schermo, il LED di notifica si illuminerà brevemente di rosso e la radio emetterà un breve sequenza di 4 toni.

### Spegnere la radio

Tieni premuto il tasto di accensione/spegnimento per circa 3 secondi per spegnere la radio. Il display si spegnerà.

### Regolare il volume

Al di sopra del pulsante di accensione/spegnimento ci sono i pulsanti per il Volume + (▲) e per il Volume - (▼). Utilizza questi pulsanti per regolare il volume dello speaker integrato o di qualunque speaker o auricolare esterni.

**Note:**

Proseguendo all'interno di questo documento, i simboli ▲ e ▼ si riferiranno ai selettori Su/Giù posti sul pannello frontale della GD-73, al di sotto del display LCD.

## Programmare la GD-73

La GD-73 è una radio UHF con DMR (True Tier I e Tier II), oltre all'analogico FM. Offre un totale di 1024 Canali (sia analogici che digitali) sistemati fino ad un massimo di 64 Zone. Ogni Zona può accomodare un massimo di 16 canali. In aggiunta, è possibile salvare un massimo di 1024 contatti, sempre tramite CPS.

Il file creato dal Software di Programmazione da Computer (CPS) contiene le frequenze e gli altri parametri operativi per la radio, e viene definito 'CodePlug'. Creare un CodePlug è un processo che richiede prima di tutto la creazione degli elementi comuni, che verranno poi combinati per formare un CodePlug che verrà copiato sulla radio. Con il CPS della GD-73 potrai creare in autonomia il CodePlug che soddisfi esattamente tutti i tuoi requisiti, oppure potrai usare il CodePlug di qualcun altro, se così desideri. Non dimenticare di salvare il tuo CodePlug una volta conclusa la programmazione, così potrai facilmente effettuare modifiche in futuro alla configurazione della tua radio.

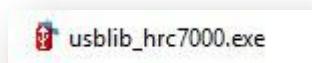
Il cavo di programmazione della GD-73 è un accessorio incluso nella confezione. Il cavo di programmazione ha da una parte un connettore USB di Tipo A, da inserire in una porta USB del PC, e dall'altra un connettore Micro USB, per il collegamento con la radio GD-73. Questo cavo è un semplice cavo Micro USB standard, lo stesso tipo che utilizzano molti smartphone. Il cavo non contiene nessuna elettronica o chip specifici. Affinché la radio GD-73 possa essere identificata dal PC, essa deve essere collegata al PC tramite questo cavo e la radio deve essere accesa.

### Note

*Non c'è nessun chip o elettronica particolare all'interno del cavo di programmazione, quindi la porta di comunicazione della radio può essere identificata solo quando la radio è accesa.*

## 3. Installare i driver USB

1. Individua il file chiamato 'usblib\_hrc7000.exe' nella cartella del software.

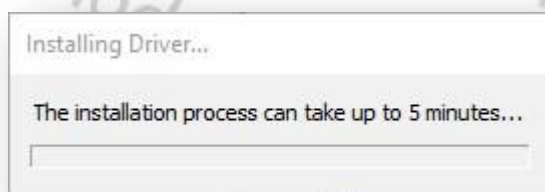


2. Avvia questo programma come Amministratore.
3. Se possibile, non salvare il driver .inf appena generato sulla Scrivania o Desktop del computer, ma in una directory differente del disco di avvio del PC.
4. Successivamente partirà automaticamente il processo di installazione del driver.

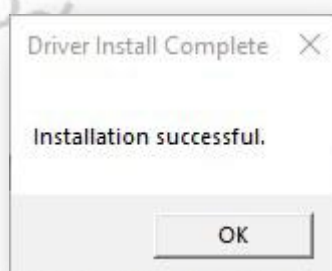




5. Attendi il completamento dell'installazione.

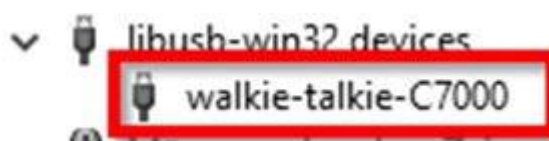


6. Una volta completata con successo l'installazione, vedrai un messaggio che riporta lo stato di successo dell'installazione.



In caso di errore, interrompi l'installazione e prova a ripetere l'installazione un'altra volta, salvando il file 'walkie-talkie-C7000.inf' e gli altri file in una posizione diversa sul disco.

Usa *Windows Device Manager* per verificare che il computer abbia caricato il driver appropriato per il dispositivo. Non saranno richieste ulteriori configurazioni del driver.



Se il driver non dovesse caricarsi automaticamente, puoi scaricare manualmente i driver corretti per sistemi 32-bit e 64-bit dal sito <https://www.radioddity.com>.

### **CPS e aggiornamento del firmware fornito da Radioddity**

Il Software di Programmazione da Computer (CPS) per la GD-73 è aggiornato da Radioddity quando vengono aggiunte nuove funzionalità, quando bug noti vengono sistemati o vengono effettuate altre migliorie. Per aggiornamenti, visita il sito Radioddity: <https://www.radioddity.com>.



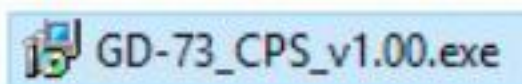
**Note**

La versione del software dovrebbe sempre rispecchiare la versione del firmware. Per fare un esempio, la versione del software v1.00 dovrebbe sempre essere usata con la versione del firmware v1.00, ecc. Questo firmware è specifico a questo modello. Caricando un firmware di un altro modello di radio non si aggiungeranno ulteriori funzionalità alla radio GD-73, anzi, molto probabilmente si renderà la radio inutilizzabile.

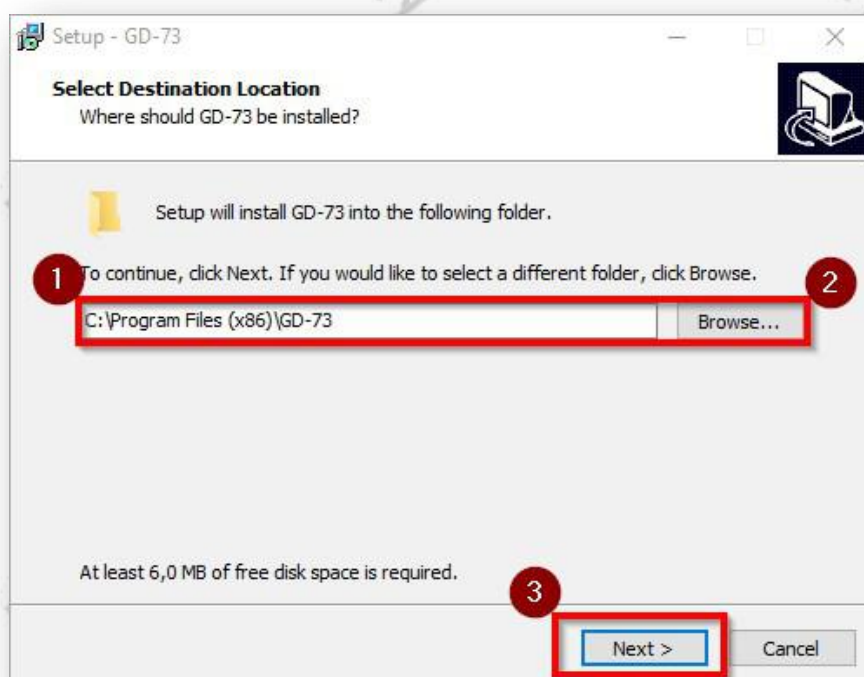
## 4. Installare il CPS

Prima di poter iniziare a programmare il tuo CodePlug usando il CPS fornito da Radioddity devi installare i driver USB, come descritto nel capitolo precedente, ed il CPS, come descritto in questo capitolo.

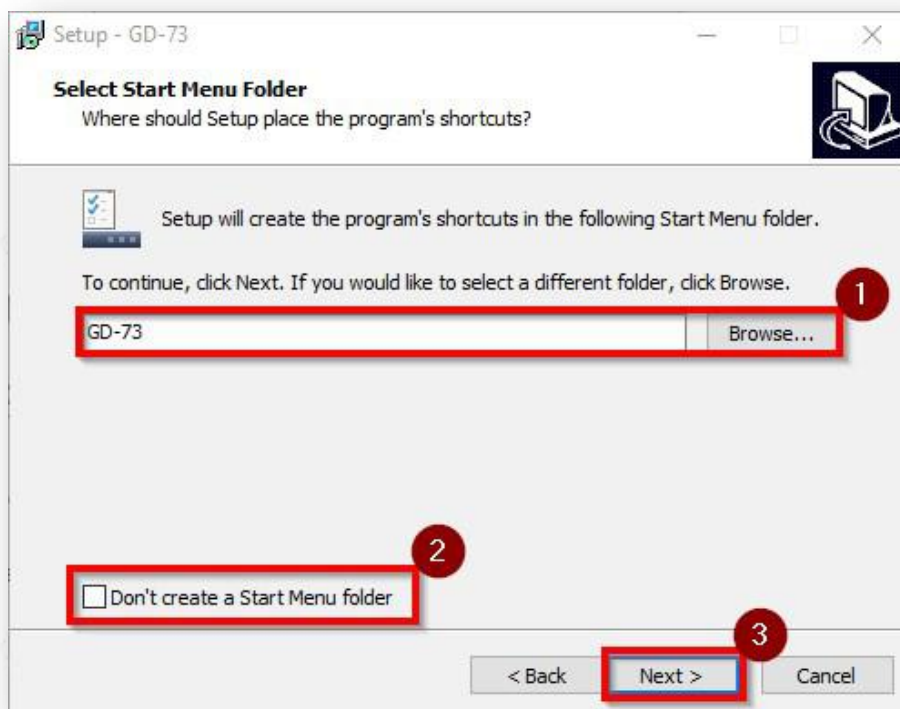
1. Individua, all'interno della cartella del software, l'installer per il tuo CPS, che potrebbe essere chiamato 'GD-73\_CPS\_v1.00.exe'.



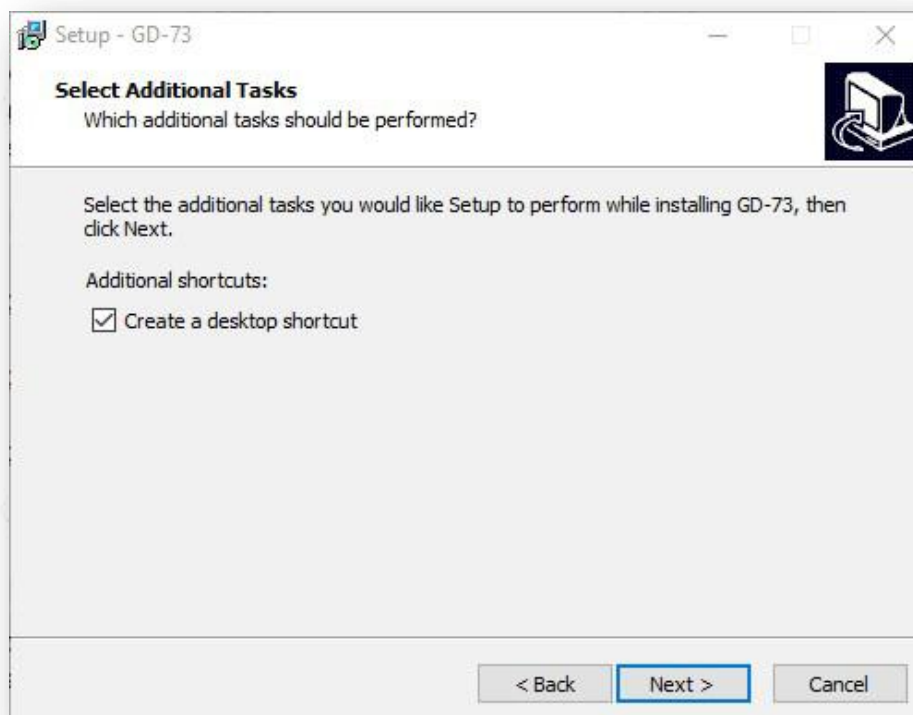
2. Avvia questo programma come Amministratore.



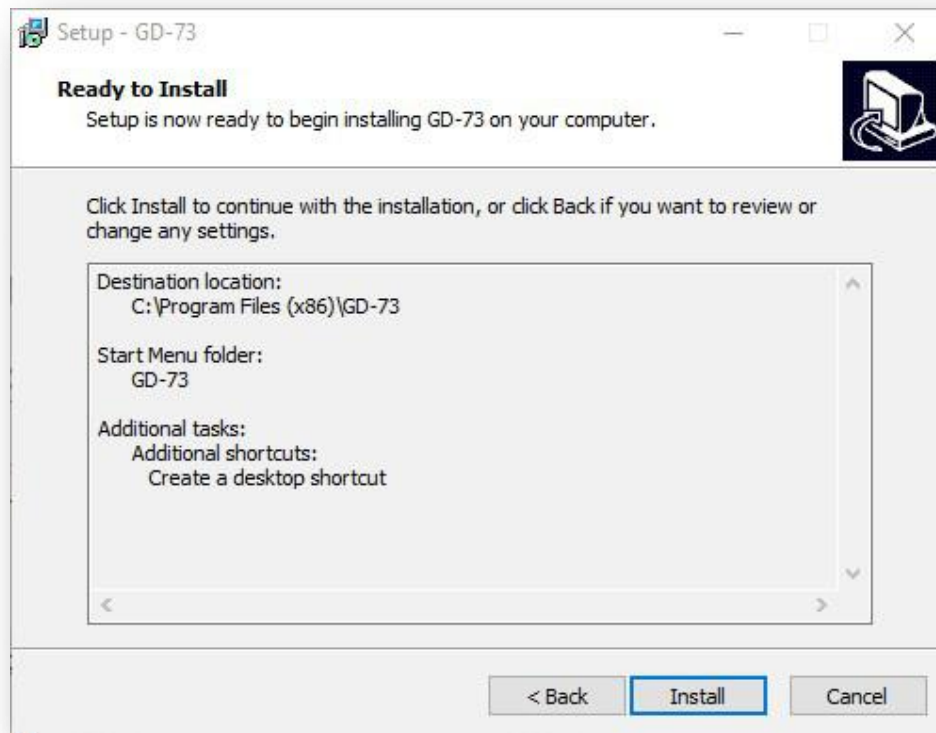
3. Il percorso in cui verrà installato il CPS può essere cambiato (2) prima di cliccare sul pulsante 'Next >' (3), per proseguire con l'installazione del CPS.



4. Se desideri cambiare il nome della cartella (1) o non vuoi che l'installer crei una cartella nel menù di avvio (2), sei libero di cambiare queste impostazioni prima di proseguire con l'installazione, premendo il tasto 'Next >' (3).



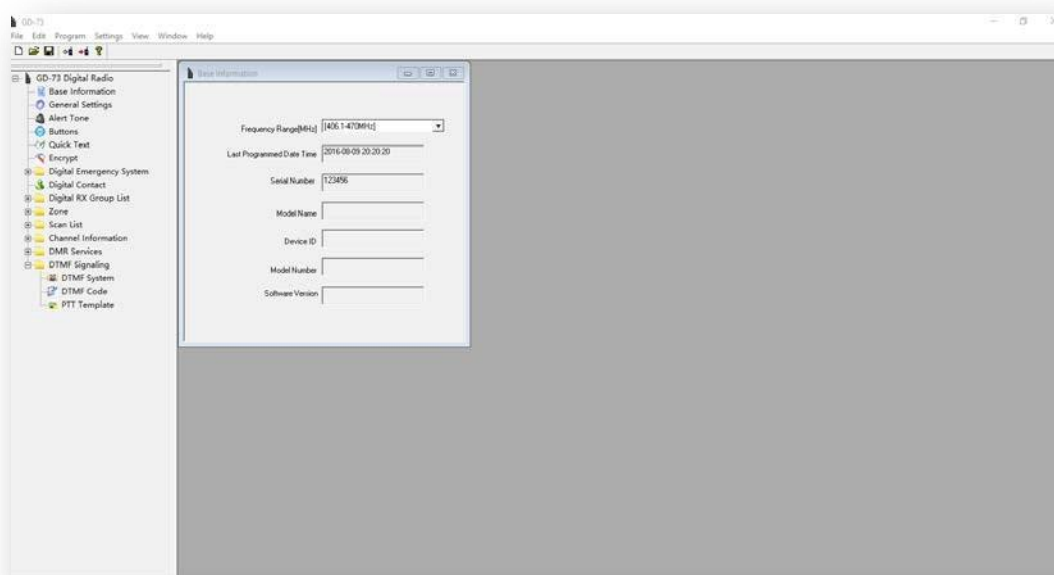
5. Si consiglia di spuntare la casella per creare un collegamento sul Desktop prima di proseguire con il pulsante 'Next >'.



6. L'ultimo click sul pulsante 'Install' darà il consenso per installare il CPS con le impostazioni che sono state fornite.



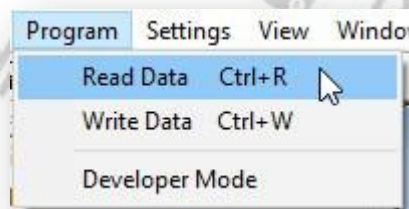
7. Dopo pochi secondi il processo d'installazione sarà completato e premendo il pulsante 'Finish' verrà aperto direttamente il CPS.



Congratulazioni, ce l'hai fatta!

## 5. Creare un CodePlug partendo da zero

Per iniziare a creare un CodePlug per la tua GD-73, prima premi sull'opzione 'Read Data' per scaricare i dati dalla radio al PC per avere un primo template di CodePlug da modificare successivamente e per avere un backup di fabbrica per utilizzi futuri. Per leggere o scrivere i dati dalla o sulla GD-73, il software presenta alcune opzioni tra cui scegliere:



### Read Data (Leggi i dati)

Per leggere e scaricare tutte le frequenze e le impostazioni della tua GD-73, seleziona quest'opzione.

### Write Data (Scrivi i dati)

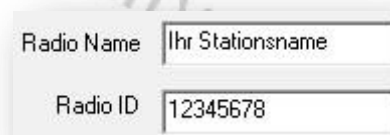
Una volta completate le modifiche alle impostazioni della tua GD-73, seleziona quest'opzione per copiare e caricare il tuo nuovo CodePlug sulla radio.

#### **Note**

*Si consiglia vivamente di creare un CodePlug da zero, piuttosto che utilizzare il CodePlug di qualcun altro.*

### 4a. Inserire i propri CallSign e ID DMR nel CodePlug

Per salvare il tuo ID DMR personale all'interno del CodePlug, clicca su 'Edit' → 'General Settings'

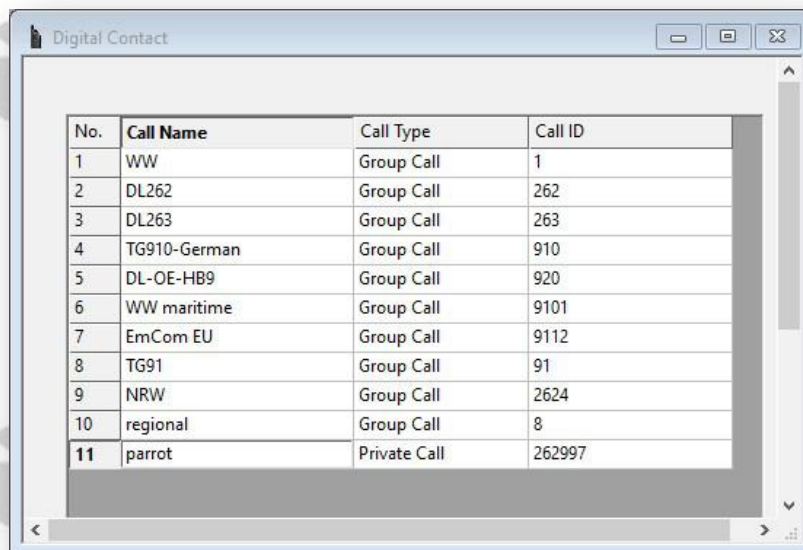
A screenshot of the 'General Settings' dialog box in the Radioddity software. It contains two text input fields: 'Radio Name' with the text 'Ihr Stationsname' and 'Radio ID' with the text '12345678'.

#### **Note**

*Non operare mai la radio con un ID DMR che non ti è stato assegnato. Nelle reti radioamatoriali, questo può comportare l'annullamento e la perdita della propria licenza radioamatoriale.*

#### 4b. Creare Contatti Digitali

Possono essere salvati un massimo di 1024 Contatti Digitali. Questi Contatti Digitali sono usati per salvare i TalkGroups (TG), oltre alle stazioni individuali con il proprio ID DMR. Seleziona 'Edit' → 'Digital Contacts' per modificare i Contatti Digitali.



| No. | Call Name    | Call Type    | Call ID |
|-----|--------------|--------------|---------|
| 1   | WW           | Group Call   | 1       |
| 2   | DL262        | Group Call   | 262     |
| 3   | DL263        | Group Call   | 263     |
| 4   | TG910-German | Group Call   | 910     |
| 5   | DL-OE-HB9    | Group Call   | 920     |
| 6   | WW maritime  | Group Call   | 9101    |
| 7   | EmCom EU     | Group Call   | 9112    |
| 8   | TG91         | Group Call   | 91      |
| 9   | NRW          | Group Call   | 2624    |
| 10  | regional     | Group Call   | 8       |
| 11  | parrot       | Private Call | 262997  |

|  |   |
|--|---|
| <b>No. (Numero)</b>  | Numero nella lista dei Contatti Digitali (fino a 1024)  |
| <b>Call Name (Nome)</b>                                      | Il nome che verrà mostrato per quel Contatto  |
| <b>Call Type (Tipo di Chiamata)</b>                          | È possibile scegliere tra i seguenti tipi di chiamata: <ul style="list-style-type: none"> <li>• <i>Group Call</i> (Chiamata di Gruppo)</li> <li>• <i>Private Call</i> (Chiamata Privata o Singola)</li> <li>• <i>All Call</i> (Chiamata Generale)</li> </ul>                        |
| <b>Call ID (ID della Chiamata)</b>                           | L'ID di un individuo (chiamata digitale privata) o di un <i>TalkGroup</i> (TG). Questo ID funge da identificativo e per comunicare con la radio a cui è destinata la chiamata (ID DMR) oppure con un gruppo di radio (TG), in base al tipo di chiamata selezionata precedentemente. |
| <b>Call Receive Tone (Tono di Ricezione per la Chiamata)</b> | Verrà eseguito un suono di avviso sulla radio ricevente prima di mutarsi durante una Group Call, Private Call o All Call. Questa funzione è impostata in base alle esigenze di ogni chiamata.   |

#### 4c Impostare i Gruppi RX Digitali (Digital RX Groups)

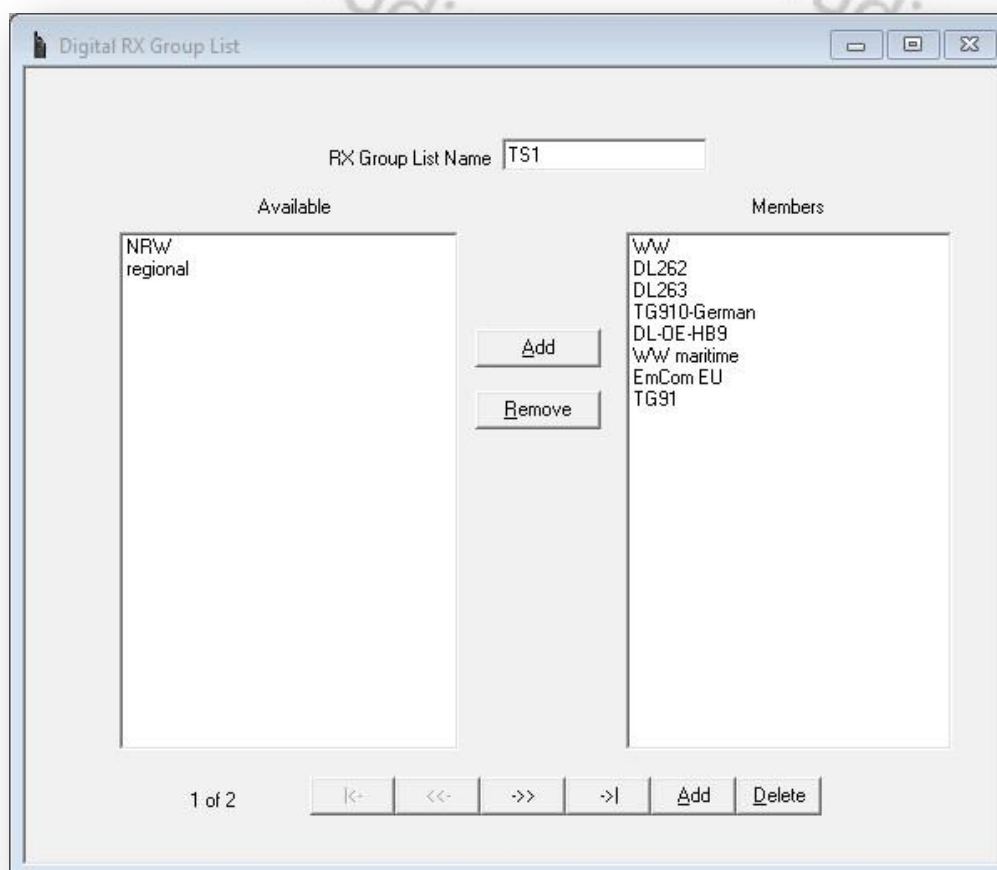
Ogni Canale Digitale può ricevere uno o più TalkGroups. I TalkGroups che si vogliono ascoltare devono essere definiti in un Gruppo RX Digitale (*Digital RX Group*) e assegnati ad un canale.



Creare un Gruppo RX Digitale ti permette di raggruppare i tuoi TalkGroups (TG) digitali in gruppi logici, affinché possano essere successivamente indirizzati all'interno delle impostazioni del canale.

- È possibile creare e nominare un massimo di 250 Gruppi RX Digitali individuali, per identificare ogni gruppo.
- Ogni gruppo può contenere il minore o il massimo numero di contatti che desideri.
- Ai gruppi bisognerebbe assegnare un nome che abbia un certo significato per l'utente.
- Solo i contatti salvati come Group Calls possono essere aggiunti all'interno di un Gruppo.
- Ogni canale digitale (DMR) deve avere un Gruppo RX Digitale, con almeno un contatto del TalkGroup TX per il canale, oppure un membro del gruppo che hai assegnato al canale.
- Se non viene associato un Elenco di Gruppi RX Digitali ad un Canale DMR, non sarai in grado di ricevere o ascoltare nulla su quel canale.

Per modificare questi gruppi, clicca 'Edit' → 'Digital RX Group List'. Un tipico Gruppo potrebbe assomigliare al seguente:



Cliccando sul pulsante 'Add', potrai aggiungere un altro Gruppo RX Digitale. Cliccando sul pulsante 'Delete', eliminerai il Gruppo RX Digitale selezionato.

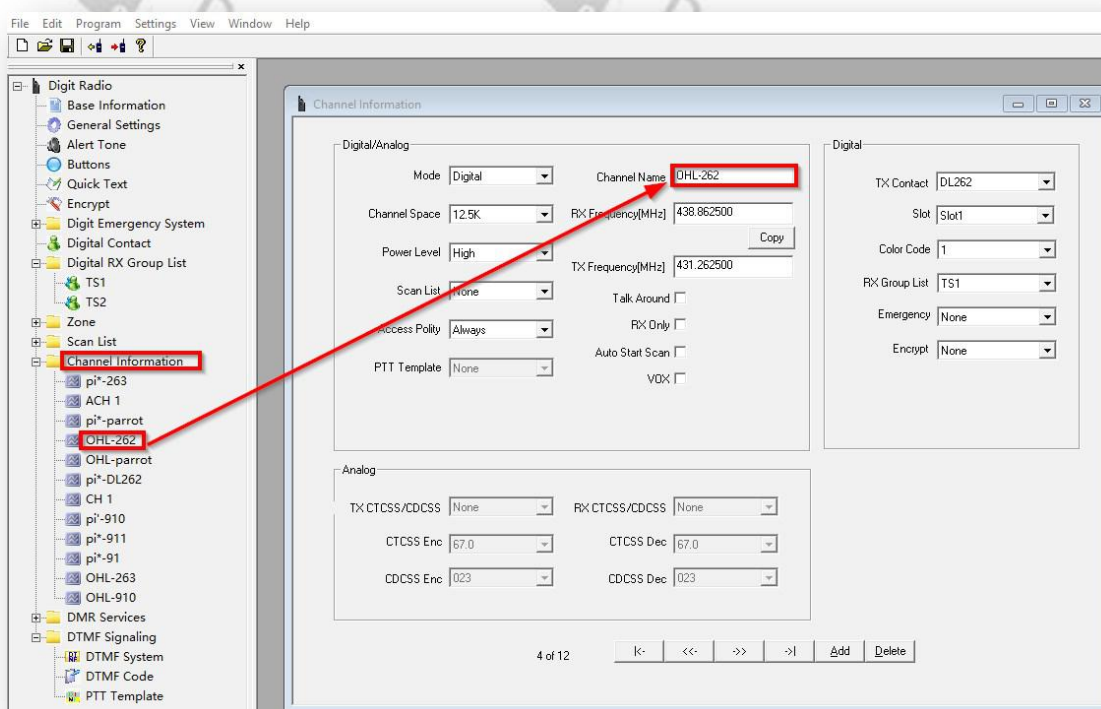


**Note**

Per iniziare, conviene raggruppare tutti i Contatti Digitali (TG) attivi sul TimeSlot 1 all'interno di un gruppo e chiamarlo 'TS1'. Per quelli attivi sul TimeSlot 2, invece, imposta il nome del gruppo corrispondente su 'TS2'.

**4d Creare i Canali**

Per creare dei canali, clicca su 'Edit' → 'Channel Information'. Successivamente, potrai selezionare uno dei canali preesistenti. Nel scegliere il nome, inserisci all'interno anche le informazioni sul TalkGroup (TG), dal momento che potrebbe tornare utile durante l'utilizzo della radio. Ad es.: <posizione geografica della stazione/ripetitore>-<TG>; un esempio potrebbe essere: 'Colonia-262'.



Cliccando sul pulsante 'Add', potrai aggiungere un altro canale.

Ecco una breve spiegazione sui diversi campi che potrai personalizzare per ogni canale:

| <b>Digital/Analog</b> |   |
|-----------------------|---|
| <b>Mode</b>           | Scegli tra 'analogico' e 'digitale'         |
| <b>Channel name</b>   | Il nome del canale (esso deve essere unico) |

|                        |   |
|------------------------|---|
| <b>RX Frequency</b>    | La frequenza di ricezione in MHz  |
| <b>TX Frequency</b>    | La frequenza di trasmissione in MHz   |
| <b>Channel Space</b>   | Seleziona la larghezza di banda per la trasmissione/ricezione. In modalità digitale, la larghezza è fissa a 12.5kHz                             |
| <b>Power</b>           | Seleziona la potenza in uscita per le trasmissioni (la potenza per i canali PMR446 non può essere cambiata)                                     |
| <b>Scan List</b>       | Seleziona quale lista scansionare quando viene attivata la modalità di scansione  |
| <b>Talk Around</b>     | Permette di scambiare le frequenze di trasmissione e ricezione  |
| <b>Access Policy</b>   | Nota anche come 'Admit Criteria', esso permette di selezionare la modalità di invio della trasmissione  |
| <b>RX Only</b>         | Imposta il canale in modalità di sola ricezione. La trasmissione viene disattivata su quel canale   |
| <b>Auto Start Scan</b> | Non appena il canale viene selezionato, la radio inizierà automaticamente a scansionare la lista specificata nella voce 'Scan List'             |
| <b>PTT Template</b>    | Per i canali analogici, il PTT Template può essere specificato qui.   |
| <b>VOX</b>             | Seleziona se il VOX (Voice Activated Transmission) è attivo per il canale   |
| <b>Digital</b>         |   |
| <b>TX Contact</b>      | TalkGroup (TG) assegnato a questo canale  |
| <b>Slot</b>            | Seleziona quale intervallo di tempo, 1 o 2, deve essere utilizzato. Spesso, un determinato TalkGroup viene assegnato ad un determinato TimeSlot |
| <b>Color Code</b>      | Seleziona quale ColorCode (CC) è associato a questo canale  |
| <b>RX Group List</b>   | Questo determina l'Elenco di Gruppi RX utilizzati per il canale   |
| <b>Emergency</b>       | Definisce quale sistema di emergenza è pertinente per questo canale   |
| <b>Encrypt</b>         | Imposta il criptaggio sul canale corrente   |
| <b>Analog</b>          |   |
| <b>TX CTCSS/DCS</b>    | Scegli il tipo di tono subaudio da codificare durante la trasmissione: 'None' 'CTCSS', 'DCS' o 'DCS Invert'                                     |

|                     |   |
|---------------------|---|
| <b>RX CTCSS/DCS</b> | Scegli il tipo di tono subaudio da decodificare durante la ricezione: 'None', 'CTCSS', 'DCS' o 'DCS Invert'                                   |
| <b>CTCSS Enc</b>    | Se è stato selezionato 'CTCSS' per la trasmissione, qui è possibile selezionare la corrispondente frequenza subaudio da trasmettere           |
| <b>CTCSS Dec</b>    | Se è stato selezionato 'CTCSS' per la ricezione, qui è possibile selezionare la corrispondente frequenza subaudio da ricevere                 |
| <b>DCS Enc</b>      | Se è stato selezionato DCS o DCS Invert per la trasmissione, qui è possibile selezionare il corrispondente codice DCS subaudio da trasmettere |
| <b>DCS Dec</b>      | Se è stato selezionato DCS o DCS Invert per la ricezione, qui è possibile selezionare il corrispondente codice DCS subaudio da ricevere       |

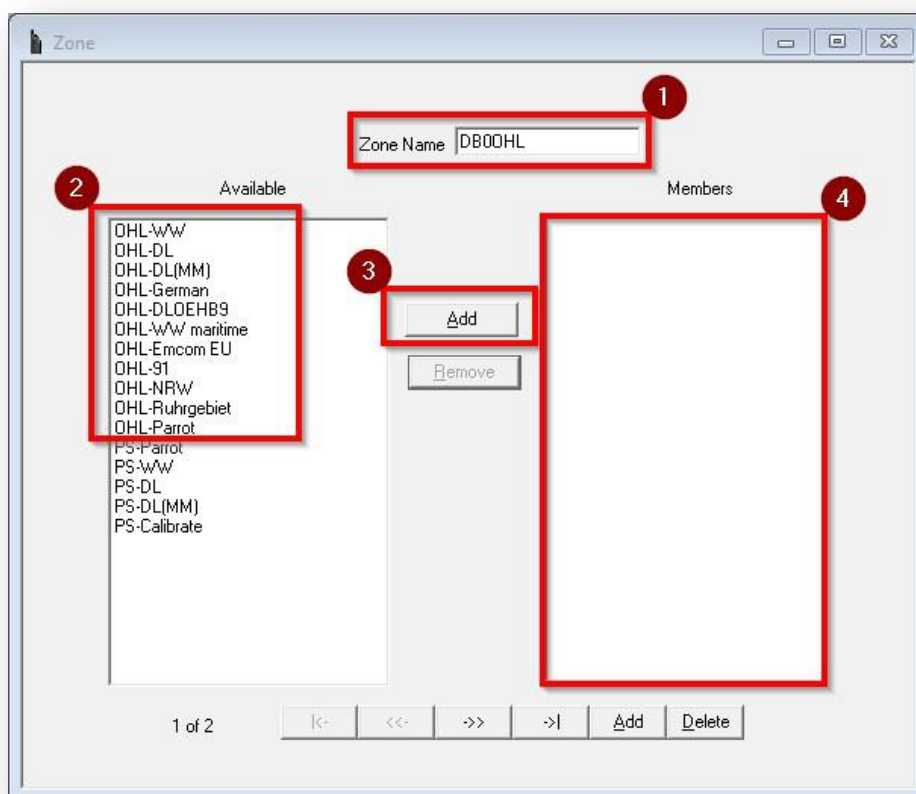
Una volta completato, clicca su 'OK' per salvare il canale.

**Note:**

*È utile, ma non essenziale, che il nome del Canale DMR indichi quale TalkGroup TX è assegnato al canale. La maggior parte dei campi verrà precompilata con i valori corretti. Per l'utilizzo del DMR sono principalmente i campi Mode, Channel Name, RX/TX Frequency, TX Contact, Slot, Color Code e RX Group List che devono essere allineati alla stazione specifica che si desidera utilizzare.*

#### 4e. Raggruppare i Canali in Zone

Una zona è una raccolta o un gruppo di canali. Possono essere raggruppati in qualsiasi modo tu voglia: ad esempio, una zona per ogni area geografica, o una zona con TalkGroup diversi per un ripetitore, o qualsiasi altro modo che ritieni sia utile e conveniente. Una volta definiti i canali, sei pronto per raggrupparli in zone per un uso successivo. È possibile memorizzare fino a 16 Canali radio in una singola Zona della tua GD-73. In totale, sono possibili fino a 64 zone. Ad esempio, ha senso raggruppare i canali in base al loro uso. È ragionevole raggruppare tutti i canali di ripetitori DMR in una zona. Un'altra zona potrebbe contenere tutti i canali radio analogici di una regione geografica.

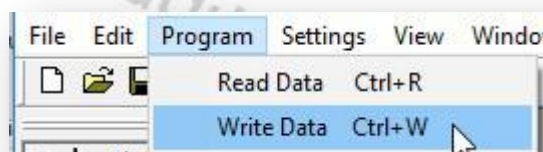


1. Prima di tutto, dai alla Zona un nome significativo (1), come ad esempio il nome del ripetitore di cui si desidera memorizzare i canali nella Zona.
2. Successivamente seleziona dalla lista dei Canali radio disponibili (2), sulla sinistra, tutti quelli che vuoi raggruppare in quella Zona.
3. Clicca sul pulsante 'Add' (3) per aggiungere ogni singolo canale.
4. Il canale appena aggiunto apparirà nel riquadro di destra (4) sotto la dicitura 'Members'.

Questo è tutto ciò che è necessario.

## 6. Copiare il CodePlug sulla Radio

Dopo aver completato i passaggi precedenti, è prima consigliabile di salvare i dati sul PC in modo locale ('File' → 'Save'/'Save as') prima di tentare il trasferimento e la copia dei dati dal PC alla tua GD-73. Per copiare il tuo nuovo CodePlug appena creato, clicca su 'Program'→'Write Data'



## 7. Vai 'in onda' ed inizia a trasmettere

Adesso sei preparato per iniziare a trasmettere.

### Selezionare una Zona

Una Zona è un raggruppamento di Canali radio. La tua radio è capace di contenere un massimo di 64 Zone, ognuna contenente 16 Canali al massimo.

1. Premi il pulsante **MENU** per entrare nel menù.
2. Utilizzando i pulsanti **▲** e **▼**, naviga all'interno del menù e conferma la tua selezione premendo nuovamente il tasto **MENU**.
3. Seleziona la voce 'Settings' nel menù.
4. Successivamente, seleziona la voce 'Zone' nel sotto-menù.
5. Utilizzando i pulsanti **▲** e **▼**, naviga fino alla Zona desiderata e conferma la selezione della tua Zona scelta premendo il pulsante **MENU**.
6. Il display adesso mostrerà la Zona selezionata al centro dello schermo.
7. La linea al di sotto mostra il Canale selezionato al momento, appartenente alla Zona selezionata.

### Selezionare un Canale

Naviga tramite i pulsanti **▲** e **▼** per selezionare il canale desiderato. In questo caso non è necessaria la conferma tramite il pulsante **MENU**.

### Ricevere e rispondere ad una Group Call DMR

Per poter ricevere una Chiamata di Gruppo DMR (DMR Group Call), bisogna prima selezionare un gruppo (TalkGroup o TG) sulla radio. Ad ogni Canale DMR è possibile assegnare esattamente un gruppo utilizzando il CPS.

### Ricevere una Group Call DMR

Per prima cosa, bisogna selezionare sulla radio un Canale a cui sia assegnato un gruppo (TalkGroup o TG). Solo allora sarà possibile ricevere una Chiamata di Gruppo.

1. Il LED di notifica si illuminerà di verde
2. Se il Canale non è attivo, il display mostrerà:
  - nella riga al centro il nome della Zona
  - nella riga in basso il nome del gruppo selezionato
3. Se il Canale diventa attivo, il display mostrerà:
  - nella riga di sopra il Gruppo
  - nella riga al centro l'ID DMR del contatto chiamante
  - nella riga in basso la dicitura 'Calling', seguita da 'End call' se il canale non era precedentemente attivo

### Rispondere ad una Group Call DMR

1. Mantieni la radio verticalmente, a circa 2,5-5cm di distanza dalla bocca
2. Premi il tasto PTT per rispondere alla chiamata. Il LED di notifica si illuminerà di rosso. Adesso potrai parlare
3. Una volta finito di parlare, lascia il tasto PTT per ritornare alla modalità di ricezione
4. Se non si ascolta una risposta entro un tempo predeterminato, la chiamata è terminata

### Iniziare una Group Call DMR

Tutte le radio con cui desideri comunicare devono essere sullo stesso Gruppo.

1. Seleziona il Canale desiderato utilizzando i pulsanti ▲ e ▼. La programmazione dei nomi dei canali con un nome associato al TalkGroup è utile per facilitare l'utilizzo della radio. Mantieni la radio verticalmente, a circa 2,5-5cm di distanza dalla bocca
2. Premi il tasto PTT per trasmettere. Il LED di notifica si illuminerà di rosso. Il nome del Gruppo apparirà sul display
3. Una volta finito di parlare, rilascia il PTT per ritornare alla modalità di ricezione. Se non si ascolta una risposta entro un tempo predeterminato, la chiamata è terminata
4. Quando la chiamata viene risposta, vedrai il LED di notifica diventare verde.
5. Sul display vedrai:
  - nella riga di sopra il Gruppo
  - nella riga al centro l'ID DMR del contatto chiamante
  - nella riga in basso la dicitura 'Calling', seguita da 'End call' se il canale non era precedentemente attivo
6. Se la funzione *Channel Free Indication Tone* è attivata, udirai un breve tono quando la trasmissione è terminata.
7. Quando la Group Call è terminata, il display ritornerà alla schermata precedente.
8. Una Group Call può anche essere iniziata dai contatti.



**Grazie per aver acquistato da Radioddity!**

**TUTORIALS, SUPPORTO TECNICO E MOLTO ALTRO  
POSSONO ESSERE TROVATI SU:**



<https://www.radioddity.com/>



<https://www.facebook.com/radioddity>



<https://www.youtube.com/c/Radioddityradio>